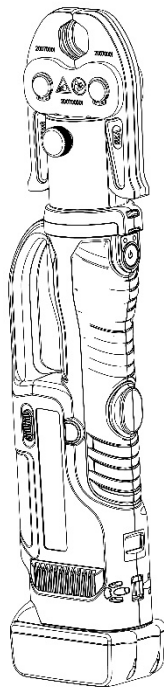


Руководство по эксплуатации

Пресс-инструмент PZ-1550 с питанием от аккумулятора



Мы постоянно совершенствуем свою продукцию и инструмент, оказавшийся у вас может иметь небольшие отличия от инструмента, описанного в данной инструкции.



Изучите руководство перед использованием данного инструмента

Несоблюдение правил эксплуатации может привести к серьезным травмам!

СОХРАНИТЕ ЭТО РУКОВОДСТВО

Сохраняйте данное руководство для ознакомления с информацией по технике безопасности, сборке, эксплуатации, осмотру, процедурам технического обслуживания и очистки инструмента. Укажите месяц и год покупки. Сохраните данное руководство и храните в надежном и сухом месте для дальнейшего использования.

ВАЖНАЯ ИНФОРМАЦИЯ ПО ТЕХНИКЕ

БЕЗОПАСНОСТИ



В данном руководстве, на этикетке и любой другой информации поставляемой вместе с данным продуктом используются следующие символы и обозначения:



ОСТОРОЖНО! Это символ предупреждения об опасности. Он используется для предупреждения вас о потенциальной опасности получения травм. Соблюдайте все указания по технике безопасности, которые следуют за этим символом, они позволят избежать возможных травм или смерти.



ОПАСНО! Указывает на опасную ситуацию, которая, может привести к смерти или серьезным травмам.



ВНИМАНИЕ! Используется с символом предупреждения об опасности, указывает на опасную ситуацию, которая может привести к травмам легкой или умеренной степени тяжести.

ОБЩИЕ ПРАВИЛА ТЕХНИКИ БЕЗОПАСНОСТИ

ДЛЯ БЕЗОПАСНОЙ РАБОТЫ С ДАННЫМ ИНСТРУМЕНТОМ НЕОБХОДИМО ВНИМАТЕЛЬНО ПРОЧИТАТЬ РУКОВОДСТВО ПО ЭКСПЛУАТАЦИИ И СЛЕДОВАТЬ СОДЕРЖАЩИМСЯ В НЕМ УКАЗАНИЯМ. ЕСЛИ ВЫ НЕ БУДЕТЕ СОБЛЮДАТЬ ТРЕБОВАНИЯ, ИЗЛОЖЕННЫЕ В ДАННОМ РУКОВОДСТВЕ ПО ЭКСПЛУАТАЦИИ, ГАРАНТИЯ БУДЕТ АННУЛИРОВАНА.

1. Безопасность рабочей зоны

a. Содержите рабочее место в чистоте. Захламленность и недостаточная освещенность могут привести к возникновению аварийных ситуаций.

b. Этот инструмент не изолирован. Не работать под напряжением! Перед началом работы убедитесь, что линия обесточена!

c. Не используйте и не храните инструмент в условиях повышенной температуры, а также вблизи от агрессивных жидкостей. Уплотнительные элементы могут преждевременно испортиться.

d. Во время работы с инструментом, работающим от аккумулятора, не допускайте в рабочую зону детей и посторонних лиц.

e. Не используйте и не заряжайте инструмент вблизи легковоспламеняющихся и взрывоопасных веществ.

2. Электробезопасность

f. Убедитесь, что штекер вставлен в гнездо штекера. Никогда не следует вносить какие-либо изменения в штекер.

g. Не помещайте инструмент, аккумулятор и зарядное устройство в дождливую или влажную среду, так как попадание воды в электрическую систему инструмента может привести к поражению электрическим током.

h. Не используйте электрический провод для переноски, удлинения или извлечения штекера и не соединяйте "-" и "+", повреждение или скручивание

провода может привести к поражению электрическим током.

i. Если зарядное устройство подверглось сильному удару, падению или другим повреждениям, не пытайтесь отремонтировать его самостоятельно, а как можно скорее отправьте его в авторизованный сервисный центр. Использование поврежденного зарядного устройства может привести к несчастному случаю, связанному с поражением электрическим током.

j. Наиболее благоприятная температура для зарядки инструмента - от 10°C до 40°C. Убедитесь, что во время зарядки воздушное отверстие аккумулятора и зарядного устройства не закрыто.

k. Пожалуйста, каждый раз отключайте питание зарядного устройства, чтобы уменьшить опасность поражения детей или лиц, не имеющих опыта работы с инструментом.

l. Не ждите, пока аккумулятор полностью разрядится. Это может привести к выходу аккумулятора из строя. Храните аккумулятор отдельно от инструмента, чтобы избежать его преждевременной разрядки.

m. Не допускайте возгорания аккумулятора или его короткого замыкания, это может привести к взрыву.

n. Не используйте отработанные аккумуляторы, так как это может привести к поражению электрическим током.

o. Не разбирайте аккумулятор и зарядное устройство. В случае возникновения каких-либо неполадок, пожалуйста, свяжитесь с производителем или дистрибьютором.

3. Личная безопасность

p. Будьте внимательны, следите за своими действиями и руководствуйтесь здравым смыслом при работе с инструментом. Не используйте инструмент, когда вы устали или находитесь под воздействием наркотиков, алкоголя или медикаментов. Малейшая невнимательность может привести к серьезным травмам.

q. Используйте средства защиты. Для снижения риска получения травм всегда

используйте средства защиты, такие как маска, каска, защитный головной убор, изолирующая обувь и т.д.

- г. Используйте подходящую для работы одежду. Не носите свободную одежду или украшения. Держите волосы, одежду и перчатки подальше от движущихся частей инструмента. Свободная одежда, украшения или длинные волосы могут зацепиться за движущиеся части.
- с. Проводите техническое обслуживание электроинструментов. Проверьте, нет ли смещения или заедания движущихся частей, поломок деталей и любых других факторов, которые могут повлиять на работу инструмента. В случае обнаружения повреждений перед использованием отремонтируйте инструмент. Причиной несчастных случаев часто является ненадлежащее обслуживание электроинструментов.
- т. Используйте инструмент по назначению! Инструмент с надлежащей производительностью выполнит работу лучше и безопаснее.
- и. Не помещайте пальцы в головку инструмента во время работы. Пальцы могут быть сильно защемлены.

4. Обслуживание

Поручите обслуживание аккумуляторного инструмента квалифицированному специалисту, использующему только оригинальные запасные части. Это обеспечит безопасность комплекта пресс-инструмента с питанием от аккумулятора.

СПЕЦИАЛЬНЫЕ ПРАВИЛА ТЕХНИКИ БЕЗОПАСНОСТИ

- 1) Сохраняйте на инструменте этикетки и паспортные таблички, содержащие важную информацию по технике безопасности. Если они нечитаемы или отсутствуют, обратитесь к дистрибьютору для замены.
- 2) Данное изделие не является игрушкой, храните его в недоступном для детей месте.
- 3) Не помещайте пальцы в головку инструмента во время работы. Пальцы могут быть

сильно защемлены.

- 4) Убедитесь, что головка была надежно зафиксирована во время работы.
- 5) Не стучите ни по каким частям инструмента, это может привести к травмам.
- 6) Не работайте хаотично, это может привести к повреждению микроконтроллера и электрической системы инструмента.
- 7) Конструкция ограничительного винта на головке предназначена для предотвращения падения или выскакивания головки.
- 8) Убедитесь, что головка была надежно зафиксирована во время работы.
- 9) Не используйте этот инструмент без перерывов. После 30-40 циклов дайте инструменту остыть в течение 15 минут.
- 10) Не закрепляйте этот инструмент в тисках. Этот инструмент предназначен для работы в ручном режиме.
- 11) Встроенный предохранительный клапан проходит строгую проверку давлением перед продажей; пожалуйста, не допускайте регулировку давления непрофессионалом. Если давление недостаточное, пожалуйста, верните инструменты в сервисный центр. Инструмент может быть повторно использован только после проверки и тестирования квалифицированным специалистом.
- 12) Предупреждения, меры предосторожности и инструкции, описанные в данном руководстве по эксплуатации, не могут охватывать все возможные условия и ситуации, которые могут возникнуть в процессе работы. Пользователь должен понимать, что здравый смысл и осторожность являются факторами, которые не могут быть прописаны в данной инструкции, но должны быть у пользователя.

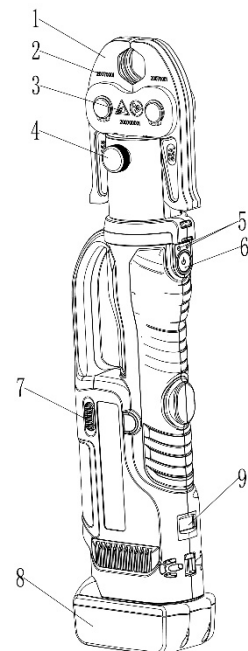
ПРАВИЛА ЭКСПЛУАТАЦИИ ИНСТРУМЕНТА

PZ-1550 - это инструмент для соединения труб из нержавеющей стали, меди, металлополимеров с фитингами. Он питается от литий-ионного аккумулятора, приводится в действие мотором и управляется микропроцессором. Благодаря гидравлической системе высокого давления это идеальный инструмент для использования при монтаже водопроводных и отопительных систем.

1. Технические характеристики

Номинальное давление:	32 KN
Ход	40 мм
Диапазон прессования:	Тонкостенная труба из нержавеющей стали: 12-54 мм
	Труба Рех/Al/Рех, медная труба: 12-108 мм
Емкость для масла:	115 мл
Гидравлическое масло:	Shell Tellus T15# S2V HV15
Температура окружающей среды	-10~40°C
Напряжение аккумулятора:	Постоянный ток 18 В, 4,0 Ач
Напряжение зарядки:	Переменный ток 100 В ~240 В; 50~60 Гц
Время зарядки:	Приблизительно 80 минут
Вес:	3,9 кг (с аккумулятором)
Размер инструмента:	460x125x82 мм
Аксессуары:	
Аккумулятор:	2 шт.
Зарядное устройство:	1 шт.
Уплотнительное кольцо цилиндра:	1 комплект
Уплотнительное кольцо предохранительного клапана:	1 комплект

2. Описание компонентов:



Часть №	Описание	Функция
1	Пресс-клещи	Для прессования (сменный)
2	Серийный номер.	Для протокола
3	Символ опасности	Для предупреждения
4	Штифт	Для фиксации/снятия зажима
5	Красный/зеленый светодиод	Для индикации рабочего состояния и сигнализации о разрядке аккумулятора
6	Кнопка "Пуск"	Для начала работы
7	Кнопка втягивания	Для ручного втягивания поршня в случае неправильной работы.
8	Аккумулятор	Для подачи питания используется литий-ионный

		аккумулятор (18 В)
9	OLED-дисплей	Отображает время работы, информацию об ошибках электропитания

3. Описание функции



Микрокомпьютерная система управления - автоматическое определение давления при работе с двойной защитой.



OLED-дисплей - точечный матричный OLED-дисплей, который показывает время работы, заряд аккумулятора, рабочее давление (при наличии датчика давления), напоминание о техническом обслуживании и код неисправности.



Автоматический сброс - автоматически сбросьте давление, отведите поршень в исходное положение при достижении максимальной производительности.



Управление одной кнопкой - нажмите на рычаг, чтобы начать работу, отпуская рычаг означает прекращение нагнетания давления, поршень перестает двигаться.



Установка оснащена двухпоршневым насосом, который характеризуется быстрым приближением матрицы к соединителю и медленным движением в процессе работы.



Приостановить - если вы закончили работу и убрали руку с рычага, или произошел несчастный случай, устройство внутри инструмента может прекратить подачу питания.



При обнаружении отклонения от заданного рабочего давления или низкого уровня заряда батареи раздается звуковой сигнал и дисплей мигает красным.



Общая конструкция инструмента компактна. Он имеет эргономичный дизайн с нескользящей резиновой рукояткой и оптимизированным центром тяжести, что облегчают работу.





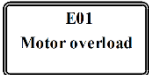
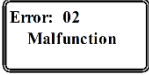
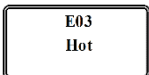
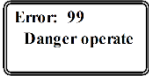

Высокопроизводительный литий-ионный аккумулятор обеспечивает надежное питание, отсутствие эффекта памяти при разряде, ультранизкое энергопотребление в режиме ожидания позволяет хранить инструмент в течение 6 месяцев, а устройство для защиты от чрезмерного разряда продлевает срок службы аккумулятора.



Микрокомпьютерная система управления с функцией самостоятельного определения давления, двойной защиты во время работы, учета и обмена данными между компьютером и преобразователем.

Таблица 1 Сигналы и их значение:

Номер серии	Инструкция	Светодиод (красный)	Светодиод (белый)		OLED-экран	Что это значит
1	Самопроверка инструмента	□□ (2 Гц)			Welcome	Самопроверка, чтобы убедиться, что все в порядке
2	Свет		Задержка выключения на 20 сек.		Device usage 250 Тайм-аут 5 минут перед отключением	Можно начинать работу, аккумулятор заряжен
3	Напоминание о зарядке	□□□□ (2 Гц)			Device usage 250 ↓ Low battery	Не хватает мощности и требуется зарядка.

		□ (5 сек)	○○○ ○○(2 Гц)		Не хватает мощности и требуется зарядка.
		□(100 мс)			Экран не отвечает, аккумулятор теряет емкость и требует замены
4	Перегрузка мотора	□□□ (2 Гц)	○○○○ (2 Гц)		Мотор заклинило, аккумулятор перезаряжается, интерфейс восстановления работает
5	Неисправность гидравлической системы	□ (5 сек)	○ (5 сек)		Инструмент не сбрасывает давление автоматически при работе более 2 минут, перезарядите аккумулятор
6	Предупреждение о высокой температуре	□□□□ (2 Гц)	○○○○ ○ (2 Гц)		Температура поверхности мотора слишком высока, ожидание охлаждения для перезапуска инструмента
7	Защита от опасных операций	□□□□□ (2 Гц)	○○○○ ○○(2 Гц)		Автоматическая защита при быстром включении и выключении кнопки запуска, перезарядите аккумулятор
8	Напоминание о техническом обслуживании		○ (0,5 сек)		Инструменты должны содержаться в надлежащем состоянии

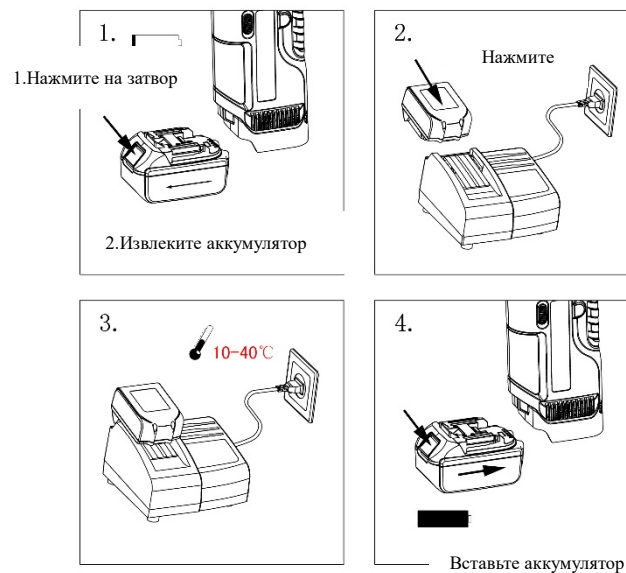
ИНСТРУКЦИЯ ПО ЭКСПЛУАТАЦИИ

Перед использованием данного изделия прочтите весь раздел "Информация по технике безопасности" в начале данного руководства, включая весь текст под подзаголовками.

Используйте этот инструмент только по назначению, предусмотренному производителем. Использование, отличное от описанного в данном руководстве, может привести к травмам или материальному ущербу.

1. Зарядка

Вставьте аккумулятор в зарядное устройство и подсоедините штекер к гнезду штекера. Убедитесь, что температура в помещении составляет от 10°C до 40°C. Время зарядки составляет около 80 минут. Смотрите иллюстрацию ниже.



Подробную информацию о зарядке, пожалуйста, смотрите в руководстве (РУКОВОДСТВО ПО ЭКСПЛУАТАЦИИ ЗАРЯДНОГО УСТРОЙСТВА)

CAUTION

- 1) Аккумулятор можно использовать сотни раз, если срок службы явно сократился, замените его на новый.
- 2) Заряжайте аккумулятор вовремя, чтобы он не расходовался полностью, иначе он станет непригодным для использования. Если аккумулятор не используется в течение длительного времени, он разряжается автоматически. Обязательно заряжайте его один раз в квартал.
- 3) Не соединяйте два полюса аккумулятора проводом, это может вызвать электрическую искру, возгорание или даже взрыв.
- 4) Не используйте поврежденный аккумулятор и не заряжайте его, это увеличит риск поражения электрическим током.
- 5) Ни в коем случае не допускайте возгорания аккумуляторов, так как это может привести к взрыву.
- 6) При зарядке аккумулятора не накрывайте зарядное устройство какими-либо предметами, чтобы не нарушить отведение тепла, что может привести к возгоранию.
- 7) Отключайте зарядное устройство, когда оно не используется. Это снизит риск травмирования детей и неподготовленного персонала.
- 8) Не используйте зарядное устройство во влажной среде и не подвергайте его воздействию дождя и снега, иначе это увеличит риск поражения электрическим током.
- 9) Не разбирайте аккумулятор и зарядное устройство. Если в процессе использования возникла какая-либо неисправность, пожалуйста, отправьте ее специалисту или производителю для технического обслуживания, пока проблема не будет решена.

2.1 Описание интерфейса OLED-дисплея:

Напоминание о
техобслуживании

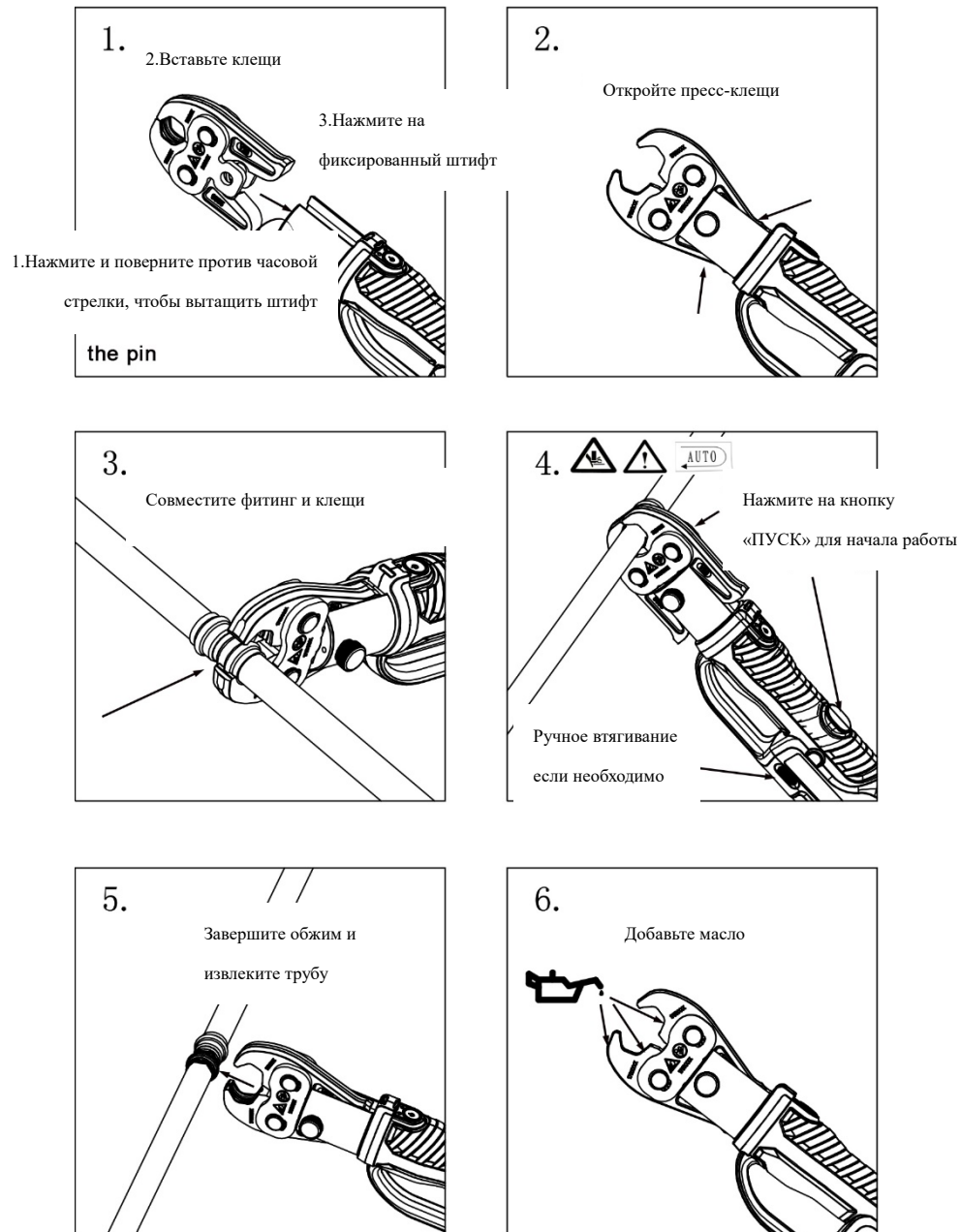
Статус аккумулятора



Область отображения информации

Суммарное время работы

2.2 Прессование (обжим)



слишком большого размера, пресс с перекосом и т. д.).

2) Периодически или перед каждым использованием проверяйте клещи на отсутствие поломок, трещин, заклинивания компонентов и любых других неблагоприятных факторов, нарушающих безопасность и нормальную работу. Если вы обнаружили какие-либо неполадки, пожалуйста, немедленно прекратите использование, и верните инструмент производителю для ремонта.

3). Если вы обнаружили следующие дефекты, пожалуйста, прекратите использование и замените его новым!

a. треснула плата

b. треснул и деформировался рычаг зажима

4). Запрещается самостоятельно разбирать инструменты. Категорически запрещается сваривать, полировать, сверлить или вносить другие изменения в аксессуары!

5). Не вставляйте в зажимное кольцо никакие части человеческого тела, например, пальцы!

6). Этот инструмент представляет собой высокопрочное, сверхмощное приспособление. Строго соблюдайте инструкции и меры предосторожности!



ВНИМАНИЕ: Неправильная эксплуатация может привести к

утечкам в месте соединения труб и фитингов

1) Пожалуйста, убедитесь, что характеристики (профиль) фитингов для прессования совпадают с характеристиками клещей.

2) Необходимо убедиться, что клещи полностью сомкнулись после завершения прессования.

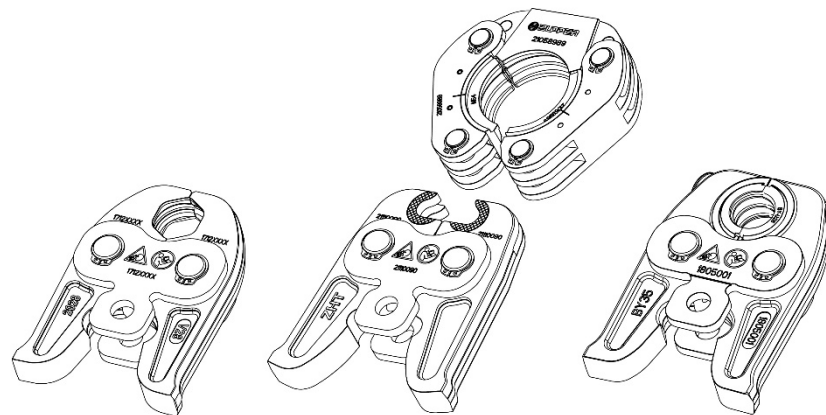
3). При прессовании убедитесь, что клещи вместе с пресс инструментом правильно расположены на поверхности фитинга.

4). Если при нажатии клещи не закрываются полностью, их следует отправить на ремонт дистрибьютору или производителю инструмента.

5). Если зажимное соединение неправильно сжато, замените его новым и не продолжайте использовать.

6). Если после опрессовки на трубном соединении остается заусенец, инструмент следует передать продавцу или производителю для проверки.

3.2. Стандартные типы зажимов:



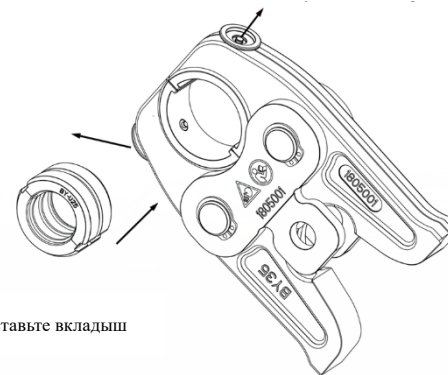
Пресс-клещи

Кольцевые клещи

Универсальные (под вкладыш)

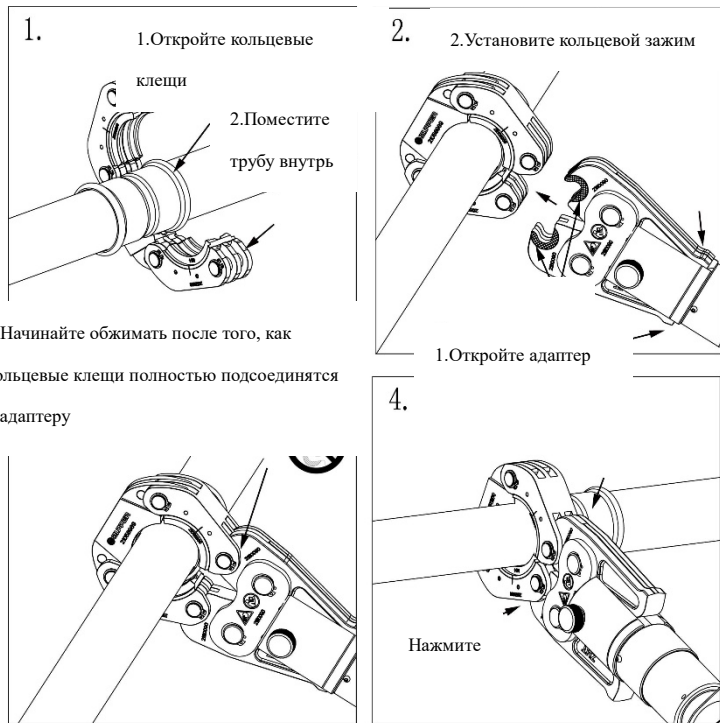
3.3. Универсальные клещи:

1. Вытащите неподвижный штифт из клещей



2. Вставьте вкладыш

3.4. Кольцевые клещи:



3.5. Очистка и обслуживание пресс-клещей

1) Своевременно очищайте остатки, скопившиеся в пресс-клещах. Для очистки можно использовать чистящее средство или стальную вату, но нельзя чистить чем-то более твердым (например, наждачной бумагой, напильником и т. д.), что ускорит износ кромки углубления.

2). После завершения каждого прессования удалите загрязнения и пыль с поверхности клещей, особенно из зазора в нижней части; затем нанесите смазку на поверхность, особенно на штифт и зажимы, а затем положите их в специальный ящик для инструментов.



- 3). Категорически запрещается взаимодействовать с любыми металлами. Категорически запрещается прикасаться к клещам любыми острыми предметами.
- 4). Перед каждым использованием проверяйте возвратную пружину клещей. В норме клещи можно легко открыть и закрыть, просто надавив пальцем.

ТЕХНИЧЕСКОЕ ОБСЛУЖИВАНИЕ

⚠ WARNING

Использование поврежденного оборудования может привести к серьезным травмам. Не используйте поврежденное оборудование. При возникновении ненормального шума или вибрации устраните проблему перед дальнейшим использованием.

1. **Перед каждым использованием** проверяйте общее состояние инструмента. Проверьте, нет ли ослабленных винтов, смещения или заедания движущихся частей, трещин или сломанных деталей или любых других условий, которые могут повлиять на его безопасную эксплуатацию.
2. **После использования** очистите внешние поверхности инструмента чистой влажной тканью, нанесите масло для предотвращения ржавчины на металлическую поверхность инструмента, чтобы избежать образования ржавчины. Храните инструмент в сухом месте.
3. Техническое обслуживание инструмента должно выполняться только квалифицированным специалистом по техническому обслуживанию.
4. Чтобы продлить срок службы инструмента, пожалуйста, меняйте масло раз в год. Убедитесь, что масло отфильтровано сеткой с ячейками 120 или более 30 мкм. Тем временем избегайте попадания пыли в масленку.
5. После длительного использования уплотнительные комплекты могут быть

повреждены, в случае утечки, пожалуйста, свяжитесь с производителем и/или дистрибьютором для замены уплотнительных комплектов.

6. Если инструмент не используется в течение длительного времени, убедитесь, что поршень остается в исходном положении, очистите инструмент и покройте антикоррозийным маслом как инструмент, так и аксессуары. Извлеките аккумулятор, положите его в коробку и храните инструмент в сухом месте.

ПОИСК И УСТРАНЕНИЕ НЕИСПРАВНОСТЕЙ

ОШИБКА	АНАЛИЗ	РЕШЕНИЕ
A. Инструмент не работает	<ol style="list-style-type: none"> 1. Грязь, загрязнения и т.д. в зоне плунжера инструмента. 2. Аккумулятор разряжен 3. Компоненты инструмента изношены или повреждены. 	<ol style="list-style-type: none"> 1. Очистите гидравлическую систему 2. Зарядите аккумулятор
B. Отсутствует питание во время работы или не соответствует номинальной мощности	<ol style="list-style-type: none"> 1. Нет масла 2. Грязь, загрязнения внутри маслосборника. 3. Внутренняя утечка 	<ol style="list-style-type: none"> 1. Залейте масло 2. Обслужите инструмент в авторизованном сервисном центре
C. Утечка на головке или плунжере.	<ol style="list-style-type: none"> 1. Износ уплотнительных комплектов 	<ol style="list-style-type: none"> 1. Обслужите инструмент в авторизованном сервисном центре
D. Мотор работает, но выходная мощность отсутствует	<ol style="list-style-type: none"> 1. В маслосборнике нет масла 2. Воздух поступает в гидравлическую систему 3. Холодное масло 	<ol style="list-style-type: none"> 1. Залейте или замените масло 2. Обслужите инструмент в авторизованном сервисном центре 3. Используйте инструмент при температуре от -10°C до 40°C

ОГРАНИЧЕННАЯ ГАРАНТИЯ 2 ГОДА

Мы прилагаем все усилия, чтобы гарантировать соответствие нашей продукции высоким стандартам качества и долговечности, и гарантируем первоначальному покупателю отсутствие дефектов материалов и изготовления в течение двух лет с даты отгрузки (90 дней, если используется профессиональной организацией или в качестве арендованного оборудования). Настоящая гарантия не распространяется на повреждения, вызванные прямым или косвенным использованием, злоупотреблениями, халатностью или несчастными случаями, нормальным износом или отсутствием технического обслуживания. Мы ни в коем случае не несем ответственности за смерть, телесные повреждения людей или имущества, а также за случайный, условный, специальный или косвенный ущерб, возникший в результате использования нашего продукта. **НАСТОЯЩАЯ ГАРАНТИЯ ЗАМЕНЯЕТ СОБОЙ ВСЕ ДРУГИЕ ГАРАНТИИ, ЯВНЫЕ ИЛИ ПОДРАЗУМЕВАЕМЫЕ, ВКЛЮЧАЯ ГАРАНТИИ ТОВАРНОГО СОСТОЯНИЯ И ПРИГОДНОСТИ.**

Чтобы воспользоваться этой гарантией, изделие или деталь должны быть возвращены нам с предоплатой транспортных расходов. К товару должны прилагаться документы, подтверждающие дату покупки, и объяснение причины рекламации. Если наша проверка подтвердит наличие дефекта, мы либо отремонтируем, либо заменим изделие по нашему усмотрению, либо можем возместить стоимость покупки, если мы не сможем легко и быстро предоставить вам замену. Мы вернем отремонтированные изделия за наш счет, но если мы установим, что дефекта нет или что дефект возник по причинам, не входящим в сферу действия нашей гарантии, тогда вы должны оплатить расходы по возврату изделия.